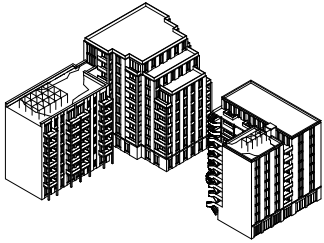


# Genossenschaftliches Wohnen in München Freimundo



## Typologie

Wohnen

## Ort

München

## Zeitraum

2023

## Status

Wettbewerb

## Größe

9.960 m<sup>2</sup> BGF

## Auftraggeber

Kooperative Grosstadt eG

## Leitidee

Die besondere Lage des Baugrundstücks an der Grünen Gasse wird zum Anlass genommen ein identitätsstiftendes städtebauliches Ensemble aus drei klar ablesbaren Hauseinheiten zu bilden. Stadthaus, Turmhaus und Laubenganghaus adaptieren dabei bewährte typologische Vorbilder und nutzen deren Qualitäten, um auf die unterschiedlichen Anforderungen je nach Lage im Block zu reagieren. Das Stadthaus ermöglicht mit zwei kompakten Erschließungskernen für jede Wohnung ein Durchwohnen von den Straßen zur Hofseite. Zwei Flexräume sind zwischen den Wohnungen angeordnet und können diesen je nach Bedarf zugeordnet oder auch separat vom Treppentraum aus erschlossen werden.

Das Turmhaus betont mit seiner zweigeschossigen Überhöhung die Blockecke und ist als kompakter Sechsspänner mit zentraler Erschließung und wirtschaftlich günstigem außenliegenden Sicherheitstreppenraum organisiert. Durch das

Staffeln des Hauses erhalten alle Wohnungen eine zweiseitige Orientierung mit Bezug nach Südwest oder Südost.

Das Laubenganghaus mit zwei baulichen Rettungswegen ermöglicht ein Durchstecken der Wohnungen vom Hof zur Straßenseite mit Hauptorientierung der Wohnungen nach Süden und Osten. Die Laube wird geschossweise als Gemeinschaftsterrasse nach Süden durchgesteckt. Auch hier werden Flexräume zwischen den Wohnungen angeordnet.

## Städtebau

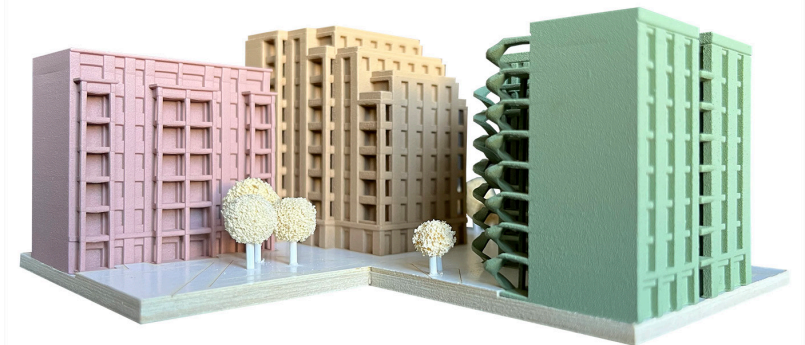
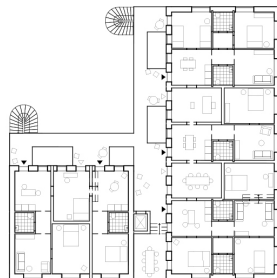
Zu Grünboulevard und Ringstraße werden dem Konzept der geschlossenen Blockrandbebauung folgend homogene, klar gegliederte tektonische Fassaden vorgeschlagen, die sich an der Ordnung gründerzeitlicher Münchener Mehrfamilienhäuser orientieren.

Die Fuge zur grünen Gasse wird zum Anlass

genommen, die stringente Setzung mit der Kombination von Blockrand und Turm zu überlagern. Durch die Abstufung des ‚Turmhauses‘ werden gute Lichtverhältnisse im Blockinneren erreicht. Durch die Öffnung des Blocks und die leichten vorgestellten Freisitze entwickelt sich zum Wohnhof eine kleinteiligere, wohnliche Welt, die zudem das Mikroklima verbessert und die Durchlüftung sicherstellt.

## Konstruktion

Ein wirtschaftliches und zugleich ressourcensparendes Bauen mit hohem Vorfertigungsgrad in Holzhybridbauweise wird durch konventionelle, geringe Spannweiten sowie die serielle Reihung gleicher Zimmermodule ermöglicht.



studio2020

+49 30 2353 9890

mail@studio2020.eu

Petersburger Straße 87

10247 Berlin

www.studio2020.eu